

Een mooie toekomst voor het Landje van Gruijters



Inleiding

Net ten noorden van het pittoreske Spaarndam ligt een buitendijks vochtig land van 9,3 ha dat een grote aantrekkingskracht uitoefent op vogels. Grote delen van het jaar staat er een laag water waardoor het gebied allerlei bijzondere soorten vogels aantrekt. De vogels laten zich van dichtbij zien en daarom is het een aantrekkelijk punt voor vogelaars en natuurliefhebbers. In 2016 is de Stichting Duurzaam Natuurbeheer Landje van Gruijters opgericht om dringend gewenste maatregelen te nemen en daar nu middelen voor zoekt.

Reden van deze aanvraag

Het gebied is eigendom van Recreatieschap Spaarnwoude. Door de vele bezuinigingen waar deze organisatie mee te kampen heeft, is het onderhoud van het Landje ver achtergebleven bij het gewenste niveau. Vogelliefhebbers, bezoekers en ook de omwonenden maken zich ernstig zorgen omtrent de achteruitgang van het gebied. Het regelen van de waterstand is een moeizaam gebeuren en een deel van het land is slecht toegankelijk voor noodzakelijke (maai)machines die het woekerende riet kunnen verwijderen. Hierdoor dreigt verwildering en het verdwijnen van de bijzondere (broed)vogels.



Waar ligt het Landje van Gruijters?

Het ligt tussen Spaarndam en Velsersbroek en het grenst aan Fort Benoorden Spaarndam, de IJsbahn Nova Zembla en Zijkanaal-B. Om nog preciezer te zijn: tussen de Redoute en het Liniepad. Het noordelijke deel ligt in de gemeente Velsen, het zuidelijke deel in de gemeente Haarlem.

Natuurwaarden

De hoge natuurwaarden worden bepaald door het licht brakke water, de schommelende waterstanden ('s winters

nat, uitdrogend in de lente, vrij droog in de zomer en steeds natter in de herfst) en het open karakter van het gebied. Het is daardoor een topgebied voor steltlopers als Grutto, Kluut, Tureluur en Kleine Plevier. Ook eenden voelen zich hier thuis: Wintertalingen in grote groepen, Slobeenden, Bergeenden en soms Zomertalingen. Bij de zangvogels zijn de Blauwborst, Rietgors, Waterpieper, Gele en Witte Kwikstaart en Baartmannetje regelmatig te zien. Verder maken de IJsvogel, Groene Specht, Lepelaar en in trekijd allerlei doortrekkers een bezoek meer dan waard. In totaal zijn er 157 soorten vogels aangetroffen. Ook de flora is bijzonder. Goudknopje bloeit hier vaak massaal en in 2016 werd het zeldzame Slijkgroen gevonden. Er zijn 57 plantensoorten geteld.

Cultuurhistorische waarden

Het Landje van Gruijters ligt buitendijks, naast de Velserdijk die rond 1220 is aangelegd om het land tussen Spaarndam en Velsen te beschermen tegen overstromingen vanuit de binnensee Het IJ. Na de drooglegging van het IJ en de aanleg van de Zijkanalen in de 19^e eeuw werd de Velserdijk opgenomen in de Stelling van Amsterdam. Het Landje ligt vlakbij het Fort Benoorden Spaarndam



poten in het water slapen en soms broeden. Het broedsucces is er echter laag, doordat vossen het gebied regelmatig bezoeken en de nesten leegeten.

Maatregelen hard nodig

Deze aanvraag is bedoeld om structurele verbeteringen aan te brengen en achterstallig onderhoud weg te werken zodat de kwaliteit van het gebied voor de komende jaren kan worden geborgd. We hebben met het Landje van Gruijters de volgende vier ambities:

- Vergroten biodiversiteit
- Landschappelijke inpassing verbeteren
- Optimaliseren waterbeheer
- Verbeteren beleefbaarheid

Per ambitie presenteren we op de volgende pagina's de concrete acties.

Belang van het gebied voor recreatie

Vooraf voor vogelliefhebbers is het Landje van Gruijters een geliefde plek. Maar ook toevallige passanten valt de vogelrijkdom op. Hier zijn zelfs zonder verrekijker vele bijzondere soorten te zien. De weg en het fietspad langs het Landje worden druk gebruikt door fietsers en wandelaars. Dit recreatieve en educatieve belang willen we vergroten.

Weidevogels in het nauw

Maart 2017 slaat Natuurmonumenten alarm over voortbestaan weidevogels in Nederland. Er moet nu echt wat gebeuren om deze voor Nederland karakteristieke vogels te behouden. Grutto, Kievit, Scholekster, Kluut hollen in aantal achteruit. In het Landje van Gruijters kunnen deze vogels na de vermoeiende trek vanuit het wintergebied volop voedselvinden. Ze kunnen er veilig met de

Maatregelen ambitie 1: Vergroten biodiversiteit

Herstel rietveld

Door het achterwege blijven van beheer dreigt het gebied dicht te groeien. Riet dat niet gemaaid wordt, verandert langzaam in bos. We willen met een eenmalige ingreep de boompjes uit het rietveld halen zodat dit weer te maaien is met een machine. Het riet maaien we vervolgens bij het reguliere beheer cyclisch, zodat elk jaar een derde van het riet gemaaid wordt.



Nestholen voor Bergeenden

Een goed regulier beheer is van groot belang, maar voor enkele soorten willen we gerichte maatregelen nemen in het kader van deze aanvraag. Bergeenden komen veel voor in het Landje van Gruijters, maar het lukt vrijwel nooit om er

succesvol te broeden. Het zijn holenbroeders en in het Landje kunnen ze onvoldoende nestgelegenheid vinden. In de duinen maken ze graag gebruik van een konijnenhol en dat is eenvoudig na te bootsen. Aan de rand van het Landje, bij een sloot en rietkraag graven we twee nesttonnen in. Via een inloopbuis met een doorsnede van 23 cm kunnen de vogels in en uit.



IJsvogelwand

Op veel plaatsen wordt er succesvol gebroed door IJsvogels bij door de mens aangelegde broedwanden. We kunnen deze prachtige soort helpen door een broedwand aan te leggen. Het zien van een IJsvogel is voor vrijwel alle natuurliefhebbers een hoogtepunt.



Kluteneilanden

In sommige jaren lukt het de Kluten te broeden en succesvol jongen groot te brengen. Dit is alleen mogelijk als ze op een veilige plek kunnen nestelen. Een broedeiland moet buiten het bereik van vossen en marterachtigen liggen en zonder hoge plantengroei. Het zijn immers pioniers.

In 2016 hebben we een eiland aangelegd dat nog enige nazorg nodig heeft. Daarnaast willen we graag een tweede broedeiland aanleggen. Een groep jonge kluten levert een heel mooi beeld op.



Vossenschrikdraad

In het voorjaar verblijven er altijd veel Kieviten en Tureluurs in het gebied. Toch broeden ze er bijna nooit succesvol. Dit komt zonder twijfel doordat het gebied bezocht wordt door de Vos die in de buurt een burcht bewoont. Door nu (een deel) van het Landje van Gruijters te voorzien van een schrikdraad tegen vossen, kunnen deze soorten hier broeden. Elders zijn hier zeer goede resultaten mee geboekt. Een vossenraster is gewoon een schrikdraad bij de sloot en op de toegangsdammen. Het gaat om de eenmalige aanschaf van de materialen. Elk jaar plaatsen en opruimen doen we met vrijwilligers.

Maatregelen ambitie 2: Landschappelijke inpassing



Houten damhekken

Het Landje bestaat uit verschillende percelen die door vee begraaasd worden. De boer gebruikt nu allerlei materialen om de percelen te scheiden. Dat is geen fraai



gezicht. Om het aanzicht te verbeteren en de beheerbaarheid te vergroten willen we echte Noord-Hollandse damhekken plaatsen. Het gaat om vijf stuks, drie als toegangshek en twee binnen het perceel. De echte Noord-Hollandse damhekken worden geleverd door de Groenploeg van

Landschap Noord-Holland. De damhekken kunnen tevens gebruikt worden voor de herkenbaarheid van het Landje.

Herstellen afrastering langs Redoute

Tussen de weg (Redoute) en de sloot rondom het Landje, ligt een strook land waarin bomen staan en riet groeit. Dit riet belemmert het uitzicht op de vogels. We willen daarom de pachter vragen hier schapen te laten grazen. Dit kan echter



alleen als het hek dat nu in zeer slechte staat verkeert (foto), wordt hersteld. We

willen dan meteen het hek op iets grotere afstand van de weg plaatsen zodat er een strook komt waar wandelaars kunnen uitwijken bij het passeren van een auto. En we gaan het hek zo plaatsen zodat er diverse uitkijkpunten ontstaan.

Maatregelen ambitie 3: Optimaliseren waterbeheer

Verbeteren waterbeheer

Het meest ideaal is een volledig natuurlijke waterstand: 's winters flink veel water en 's zomers bijna droog. Omdat de waterstand voor een deel afhankelijk is van het peilbeheer in omliggende wateren, is het nodig een aantal maatregelen te treffen. Zo willen we een pompje installeren waarmee we indien noodzakelijk de waterstand kunnen regelen. Die kunnen we ook inzetten als bij hevige regenval in het voorjaar nesten van broedvogels dreigen te verdrinken. Ook is het nodig om een aantal dammen te verbreden en te verstevigen. Deze houden het water van de ringsloot buiten, maar moeten ook een trekker kunnen dragen. Verder moet er

een waterinlaat verplaatst worden en de noordelijke inlaat moet weer bruikbaar gemaakt worden.

Elektriciteitsvoorziening

Om stroom op het vossenraster te kunnen zetten en voor het gebruiken van een pomp om de waterstand te regelen, gaan we een elektriciteitsvoorziening regelen. We willen het liefst een duurzame stroombron, maar dit moet wel haalbaar zijn op deze plek.



Maatregelen ambitie 4: Optimaliseren beleefbaarheid

Informatievoorziening

Om alle bezoekers en passanten te informeren over de bijzondere waarden van het Landje van Gruijters plaatsen we op strategische plekken informatiepalen over de volgende onderwerpen: vogels, planten, cultuurhistorie en beheer. Hierdoor zal de kennis over het gebied en de waardering voor het gebied toenemen.



We willen geen grote informatiepanelen plaatsen, maar palen waarop beknopte informatie staat. Via enkele 'tjckijkers' kunnen mensen zien welke vogels hier doorgaans zitten. Een verwijzing naar meer informatie gebeurt via een QR-code naar een website.

Telescoop

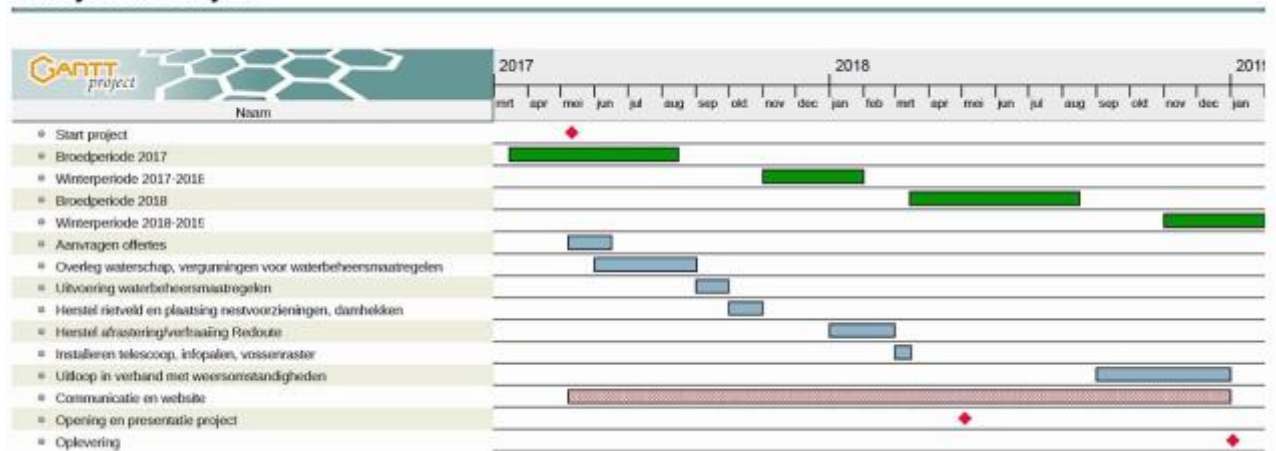
Door het plaatsen van een telescoop kunnen bezoekers (ook niet-vogelaars) van dichtbij de bijzondere vogels bekijken. Op een kijkpunt in de Waterleidingduinen hebben ze hier goede ervaringen mee.



Planning

Voor de planning van de werkzaamheden moeten wij uitgaan van de natuurlijke beperkingen van het gebied.

Landje van Gruijters



In het broedseizoen (15 mrt t/m 14 aug) kunnen er geen werkzaamheden plaatsvinden binnen de ringsloot. In het winterseizoen (1 nov t/m 15 feb) zijn de mogelijkheden beperkt omdat het Landje dan vaak te nat is. Om deze reden lassen wij eind 2018 nog een reserveperiode voor werkzaamheden in. Wij willen het project formeel openen rond 1 mei 2018. Dan is het volop broedseizoen en is er veel te zien. Ook de beeldbepalende voorzieningen, zoals de telescoop, infopanelen moeten dan geplaatst zijn. Dit is de planning:



Communicatie

Als de Stichting Duurzaam Natuurbeheer Landje van Gruijters de Jubileumbijdrage van de J.C. Ruigrokstichting ontvangt, willen we daar uitgebreid over communiceren. We zullen dit vermelden op de website www.landjevangruijters.nl en op www.vwgzkl.nl en we nodigen journalisten uit voor het maken van een reportage. Bij het opleveren van projecten verspreiden we een persbericht waarin we de J.C. Ruigrokstichting noemen. Zodra een groot deel van de projecten zijn opgeleverd, organiseren we een officiële opening met pers, vertegenwoordigers van het Recreatieschap Spaarnwoude, gemeenten, natuurorganisaties, J.C. Ruigrokstichting en omwonenden. We streven naar een dag in mei 2018 omdat er dan ook veel vogels zullen zitten.

Tevens organiseren we excursies voor omwonenden en natuurliefhebbers uit de regio.

We plaatsen het logo van de J.C. Ruigrokstichting op de informatiepalen.

Website

Voor het ondersteunen van onze doelstellingen met het Landje, het vergroten van de kennis over het gebied en het delen van informatie bijvoorbeeld over waarnemingen en activiteiten zoals excursies, willen we een aantrekkelijke website ontwikkelen.

Extra maatregelen

Als de omstandigheden binnen het Landje van Gruijters optimaal zijn, hebben we ook nog wensen voor het verhogen van de recreatieve waarde, de veiligheid en het verbeteren van de aanblik. Nu trekken een aantal vuilcontainers de aandacht bij het naderen van het Landje vanuit Spaarndam. Ook de veiligheid verdient aandacht. Vogelaars die langs de Redoute vogels kijken, hebben nu last van hard rijdende auto's. Ook willen we recreatieve voorzieningen aanbrengen. Denk daarbij aan een uitgezette wandelroute en een bankje. Ons ideaal is een kleine maar bijzondere vogelboulevard waar velen zullen genieten van de natuur! Verbetering van de aanblik en de veiligheid doen we in

nauwe samenwerking met de gemeenten en het Recreatieschap.



De stichting

Na intensief overleg met het Recreatieschap Spaarnwoude hebben omwonenden en leden van de Vogelwerkgroep Zuid-Kennemerland de Stichting Duurzaam Natuurbeheer Landje van Gruijters opgericht. Zij hebben de verantwoordelijkheid voor het beheer van het gebied op zich genomen. Het bestuur kan leunen op een grote groep betrokken vrijwilligers vanuit de Vogelwerkgroep als vanuit de omgeving. Betrokkenheid van deskundigen op het gebied van flora- en fauna is gewaarborgd. De Stichting is aangesloten bij Landschap Noord-Holland. Correspondentieadres: Dinkellaan 31 2105 VK Heemstede. Telefoon: 06-4011 8530. Banknummer NL35 BUNQ 2290 1321 87. De Belastingdienst heeft ons laten weten dat de ANBI-status ons op 18 april a.s. zal worden toegekend.



Fotografie: Do van Dijck, Peter van Graafeiland, Alie van Nijendaal, Johan Stuart